



RAPPORT D'ACTIVITES 2012

Rédigé par **Jean MOMO**
Président - Fondateur

BP: 1190 Bafoussam - Cameroun

Tel +237 99 90 60 04

Email: fondationmoje@gmail.com site www.cfamoje.fr

Bafoussam, Décembre 2012

Sommaire

Remerciements

I-PRESENTATION DE LA FONDATION MOJE

- Historique
- vision
- Objectifs
- Système d'intervention
- Siège et contacts
- Organigramme
- Difficultés rencontrées dans la mise en œuvre des activités
- Quelques atouts et opportunités
- Quelques résultats des activités en 2010 et 2011
- Réalisations du centre d'ophtalmologie de la fondation
- Partenariats matérialisés par des accords concrets
- Matériel ophtalmologique mobilise en une décennie

II- Activités menées en 2012

- a. Objectifs
- b. Résultats obtenus en 2012
- c. Activités menées au Centre d'Ophtalmologie
- d. Evaluation mensuelle du nombre des patients reçus suivant le lieu et la date
- e. Evaluation des affections rencontrées selon le sexe
- f. Difficultés rencontrés.

III - Photothèque

Remerciements

La fondation MOJE toute seule n'aurait jamais pu développer cette dynamique et tant de synergies d'actions cohérentes cette année 2012 qui s'achève. C'est le lieu ici de remercier très sincèrement tous ceux qui de près ou de loin ont œuvré pour le succès de notre intervention sur le terrain ainsi que les consultants qui ont parfois agi dans l'ombre pour la lisibilité de nos activités. Ils sont si nombreux que j'en oublie certainement d'autres et m'en excuse ; toutefois je pense cette année à :

- *Dr FOKAM KAMGA Heidie : Médecin ;*
- *Marie-Pascale MANEJEU: Technicienne Supérieure en Ophtalmologie ;*
- *Jean-Daniel WAF0: Technicien Supérieur en Ophtalmologie ;*
- *Beng Sophie ZOU : Infirmière Spécialisée en Ophtalmologie ;*
- *Jeanne Ledile MAWAMBA: Technicien Supérieur en Ophtalmologie ;*
- *Marie LABOU KOUEMELEU: Technicien Supérieur en Ophtalmologie ;*
- *Cyrille TEGANGTCHOUANG : Opticien ;*
- *Laurent NYABO : Monteur ;*
- *Henriette Lydie DONGMO LEKANE: Infirmière en ophtalmologie ;*
- *Rosane DJOKA TCHOUMBE : Infirmière en ophtalmologie ;*
- *Janvier DONTSA : Infirmier ;*
- *Célestine LJOUON : Service d'Hygiène et d'Assainissement ;*
- *Paul LADO, Expert Société Civile, ASDEG ;*
- *Maurice TATANG, Auditeur de Proximité ;*
- *Tous les responsables des hôpitaux de districts de santé, des Centres Médicalisés Arrondissement, des Centres de Santé Intégrés, des facilitateurs communautaires et autres qui ont été impliqués dans nos activités.*

Jean MOMO

Président-Fondateur

I- PRESENTATION DE LA FONDATION MOJE

HISTORIQUE

La Fondation MOGE est une Œuvre Humanitaire de Solidarité pour la Prévention de la Cécité et l'Encadrement des Handicapés Visuels. Elle a été fondée le 04 Octobre 1996 par un groupe de volontaires spécialisés dans les maladies oculaires et le conseil préventif des maladies oculaires sous la présidence de Monsieur MOMO Jean. Légalisé le 26 Décembre 1996 sous le récépissé n°34 / RDDA / F35 / BAPP de la Préfecture de Bafoussam, loi n°90/053 du décembre 1990 sur les libertés d'association, la Fondation intervient uniquement dans le domaine de la santé notamment en soins de santé primaire et les maladies oculaires chez les indigents et particulièrement les populations marginalisées.

Intervenant dans tout le territoire national, la structure est née à un moment où le Cameroun avait très peu d'ophtalmologues et l'essentiel de leurs activités était concentré dans les grandes métropoles (Douala, Yaoundé, Garoua et Bamenda). Dans ce contexte, les coûts de voyage vers les structures spécialisées en soins oculaires, les frais de consultations et de soins étaient et demeurent assez élevés pour un pays donc la majorité vit au SMIG qui est encore à 28 250 FCFA par mois pour une franche de la population que les économistes estiment être à peu près de 60 % de camerounais.

Le taux de cécité progressait et progresse encore très rapidement dans la communauté et il attire déjà l'attention des détenteurs d'enjeux politiques et médicaux. L'association a également constaté un déficit criard en communication sur les méthodes de prévention de la cécité. Au niveau des médias, ce déficit est toujours d'actualité et il concerne aussi bien la non programmation des émissions éducatives sur la santé oculaire que l'absence de colonnes éducatives sur les journaux et les publications qui paraissent sur le territoire national. Les médias en générale exigent des frais exorbitant pour passer des communications éducatives sur les problèmes de santé, ce qui est très grave.

Fort de ce qui précède, la fondation s'est fixé plusieurs objectifs sociaux humanitaires qui se déclinent en axes d'interventions.

VISION

La Fondation rêve de l'élimination systématique de la cécité et de ses causes au Cameroun

OBJECTIFS

- Mobiliser tous les volontaires (personne physiques et morales) pour l'éradication de la cécité ;
- Mener des campagnes d'information, de sensibilisation et de vulgarisation des méthodes de prévention de la cécité auprès des populations dans les zones à risque ;
- Promouvoir la solidarité nationale, internationale, l'entraide, la formation, le droit et l'emploi des personnes handicapés visuelles.

SYSTEME D'INTERVENTION

Le dispositif opérationnel du siège est organisé comme suit :

- Un secrétariat équipé de 02(deux) ordinateurs connectés sur internet ;
- Une bibliothèque médicale ;
- Une vidéothèque et audiothèque ;
- Une logistique pour assurer les campagnes mobiles ;
- Un espace pour le magazine Le Cristallin journal de santé oculaire publié par MOJE.

SIEGE ET CONTACTS

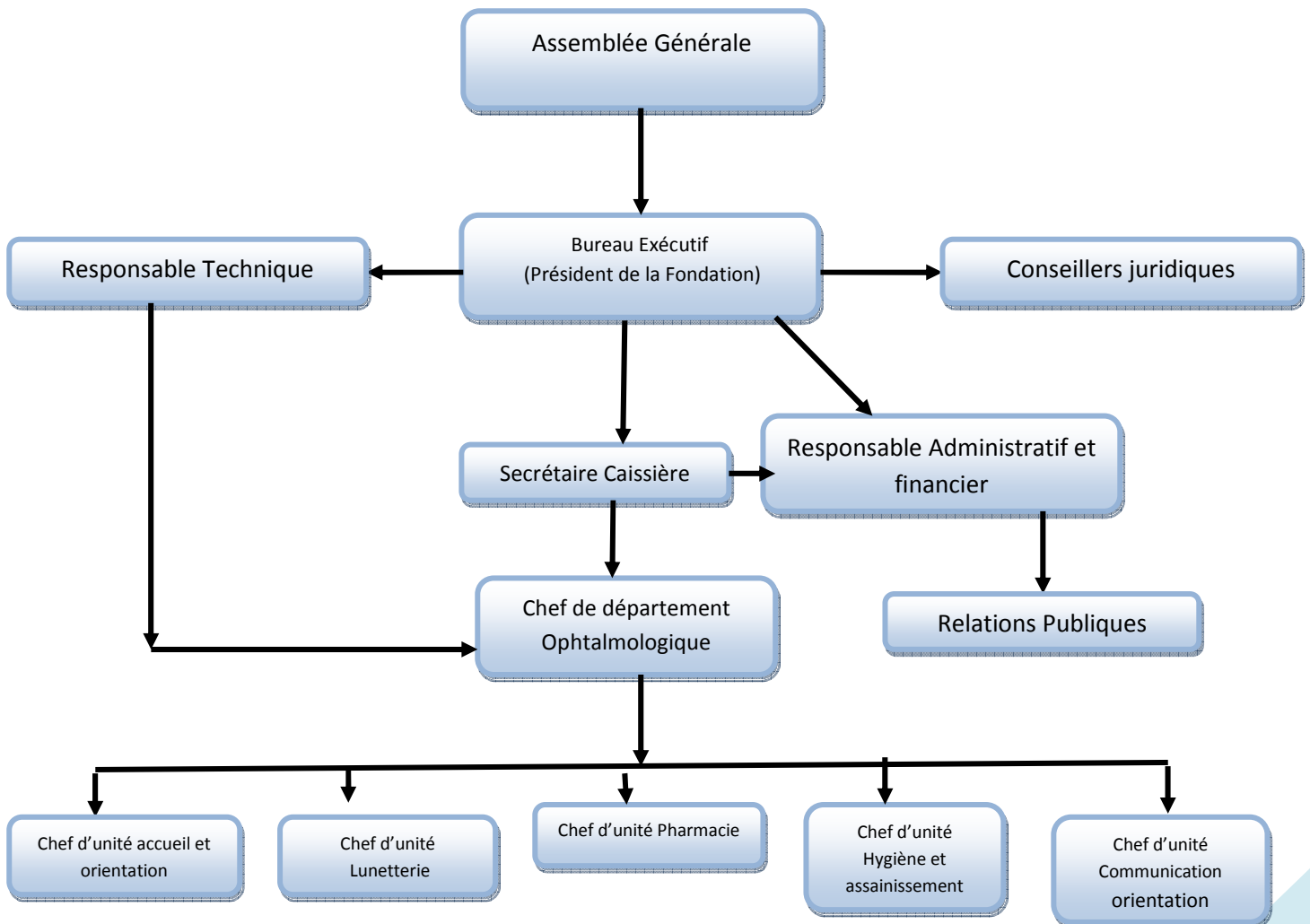
La Fondation MOJE pour la prévention de la cécité et l'encadrement des handicapés visuels est située à la 2e Rue, Immeuble N°35, derrière la Pharmacie du Bénin à Djeleng IV – Bafoussam 2^e

BP: 1190 Bafoussam - Cameroun

Tel +237 99 90 60 04

Email: fondationmoje@gmail.com site: www.cfamoje.fr

ORGANIGRAMME



DIFFICULTES RENCONTREES DANS LA MISE EN ŒUVRE DES ACTIVITES

En dépit des efforts consentis, la fondation rencontre les difficultés suivantes :

- Insuffisance du matériel technique et didactique ;
- Faible capacité d'autofinancement des campagnes d'information, de prévention et de prise en charge des indigents en soins oculaires ;
- Insuffisance de personnel spécialisé dans la prise en charge de la santé oculaire des indigents qui représentent près de 60 % des cas reçus.

QUELQUES ATOUTS ET OPPORTUNITES

La fondation MOJE s'est crédibilisé à travers ses actions significatives dans la communauté et elle bénéficie de la collaboration et du soutien administratif des ministères de tutelle dans l'exercice de ses activités.

En outre, quelques partenaires de la coopération nationale et internationale commencent à s'intéresser à ses programmes.

La communauté et les services déconcentrés de l'Etat travaillent déjà en synergies pour éradiquer la cécité oculaire sur le terrain.

QUELQUES RESULTATS DES ACTIVITES EN 2010 ET 2011

Les activités de mobilisation, de sensibilisation et de prise en charge ont été menées auprès des communautés et autorités sanitaires du Cameroun sur la base des conventions de partenariats pour la prise en charge de la santé oculaire au sein des populations de leurs aires de santé respectives. Les résultats sont les suivants :

- Une cinquantaine de communautés mobilisées et sensibilisés sur la santé et affections oculaires,
- Un répertoire des maladies oculaires et leur zone de prévalence dressée pour la région de l'Ouest ;
- Les causes de cécité primaires identifiées dans la région de l'Ouest ;
- Quelques données statistiques élaborées par site ;
- Des soins de santé primaire oculaires apportés par nos spécialistes à près de 7158 patients pour une population globale de 20 000 personnes sensibilisés ;
- Plusieurs médicaments de soins des yeux et des lunettes offertes gratuitement à quelques centaines d'indigents ;
- De nouvelles conventions signées entre la Fondation MOJE et des partenaires de la coopération nationale, internationale et les institutions publiques et privées,
- Des formations en cascades organisées au sein de la fondation par les partenaires.

REALISATIONS DU CENTRE D'OPHTALMOLOGIE DE LA FONDATION

Le centre d'ophtalmologie de la fondation a mené des activités dans les départements de la région de l'ouest et du Littoral et la liste des conventions de collaboration avec les districts de santé de la région de l'ouest s'est étendue et la Fondation traite désormais avec plusieurs districts de santé et plusieurs ministères :

- District santé de Foubot département du Noun, accord du 08 février 2010 dépistages, enquête formation des relais communautaires sur l'onchocercose
- District santé de Baham, département des haut-Plateaux accord du 19 février 2010
- District Santé de Kekem département du Haut-Nkam, accord du 19 octobre 2010

- District de Santé de Bafang, département du Haut-Nkam accord du 10 juillet 2010 pour une campagne d'information et dépistage à l'hôpital de district de Bafang
- District de santé de la Mifi, accord du 10 mai 2002 pour la lutte contre l'onchocercose et troubles visuels en milieu scolaire
- District de santé Mbouda, accord du 7 mars 2003 sur le dépistage, la sensibilisation, la formation sur l'onchocercose, le dépistage des cas à opérer en janvier 2011 et le traitement des troubles visuels en général
- District de santé Babadjou accord du 27 mai 2003 pour le dépistage de BAV et cataracte, sensibilisation, formation sur l'onchocercose etc.
- District de santé Penka- Michel, accord du 1er juin 2003 pour le dépistage de BAV, glaucome et cataracte, sensibilisation, formation sur l'onchocercose etc.
- District de santé Bandja accord du 26 juillet 2003 pour le dépistage de BAV, cataracte, glaucome et amétropie
- District de santé Bangangté accord du 26 avril 2003 pour le dépistage de BAV, cataracte, glaucome et amétropie
- District de Santé Bamendjou accord du 06 octobre 2006 pour le dépistage de BAV, cataracte, glaucome et amétropie
- District de santé Dschang accord du 10 novembre 2006 pour les consultations ophtalmologie, Sensibilisation sur l'onchocercose et dépistage

PARTENARIATS MATERIALISES PAR DES ACCORDS CONCRETS

Les accords et conventions signés sont les suivants :

- Accord de Collaboration du 11 Août 2000 avec le Ministère de la Santé publique axé sur la sensibilisation, l'éducation, le dépistage des troubles visuels, l'identification des causes de cécité, la formation des relais communautaires et l'onchocercose.
- Accord de Principe du 10 sept. 2000. Ministère des Affaires Sociales axé sur le dépistage, l'encadrement des personnes âgées et des personnes handicapées visuelles, dons de lunettes etc.
- Convention de Partenariat avec l'Association NTODEM / le PONT du 09 juillet 2008 pour les consultations ophtalmologiques (Hôpital de District de Penka Miche, Dschang, Bafang, CMA Babadjou avec extension dans les centres de Santé (Bamendjou et etc.
- Convention de Partenariat avec ANESVAD pour une enquête sur les maladies négligées dans les 10 régions du Cameroun
- Appui technique 09 avril 2008 avec **Installer La Vue** pour la prise en charge des indigents comprenant le dépistage et don de lunettes à Fonakeukeu (DS Dschang) St-antoinne de Foubot (DS de Foubot), Badiembou (DS de la MIFI, CSI Bafou-chefferie (DS de Dschang), et CMA de Tonga (DS Tonga
- Convention de Partenariat 07 octobre 2009 avec Centre de Promotion de la Femme et de la Famille Bafoussam portant sur le renforcement des capacités, le dépistage de la Vue chez les femmes et filles de la ville de Bafoussam
- Programme Chirurgie Oculaire en 2009 avec Surgical EYE Expédition pour la prise en charge des indigents avec Opération de plus de 500 cataractes, Glaucomes et kératocônes à partir du 10 janvier 2011
- Convention de Partenariat du 10 octobre 2010 avec Planète Urgence focalisé sur le renforcement des capacités du personnel
- Collaboration avec le Programme Volontaires des Nations Unies le 10 octobre 2010 pour la conception d'un programme

Soit un total de 20 Districts de santé dans la région de l'ouest - Cameroun couvert actuellement.

Sur le plan international, MOJE a reçu une forte délégation de la commune de PONT DE CLAIX, conduite par M. FERRARI, Maire de la ville venue de Grenoble qui a accompagné les volontaires de l'ONG Planète-Urgence de France dont le partenariat avec la Fondation a produit d'importants résultats.

MATERIEL OPHTALMOLOGIQUE MOBILISE EN UNE DECENNIE

La fondation a mobilisé le matériel suivant :

- Des caisses des verres à essaie,
- Un ophtalмосcope,
- Un scialytique,
- Des tables de consultation,
- Une lampe à fente (biomicroscopie),
- Un astigmomètre ;
- Un réfractomètre automatique,
- Un Projecteur automatique des tests d'acuité visuels,
- Des échelles d'acuité visuelle (VL, VP),
- Un stérilisateur des instruments,
- Des loupes manuelles,
- Une meuleuse et frontofocomètre.

Structuration du siège

La fondation est structurée comme suit :

- Un conseil d'administration
- Une Administration générale
 - Le secrétariat
 - La comptabilité
 - La communication (Bibliothèque, vidéothèque, audiodthèque, bulletin, internet)
- Un service de permanence

Le service de permanence comprend :

Le Département ophtalmologie

- Accueil -Orientation
- Consultation et conseil
- Pharmacie
- Optique – lunetterie
- Formation-Education
- Hygiène-Assainissement

Le Département handicapé visuel

- Unité de sensibilisation et prise en charge à base communautaire.

Besoins à court, moyen et long terme

La fondation doit identifier les sources de financement pour combler les besoins tels que :

- L'insuffisance en personnel et assistant ophtalmologique ;
- La mise en place d'un dispositif permanent d'information, éducation et communication pour une meilleure santé oculaire des citoyens en partenariat avec les médias ;
- Le dispositif de production des données statistiques sur l'onchocercose, le glaucome, le zona ophtalmique, la cataracte, les accidents oculaires, les rétinopathies et autres pathologies oculaires qui sont peu comptabilisés et pas pris en charge par le système de santé ;
- L'éducation de certains tradi-praticiens sur les risques que présentent la torture oculaire et la manipulation des substances non appropriées pour l'œil ;
- Chaque sortie médicale de la fondation MOJE orchestre une foule immense de patient parfois difficile à gérer d'où la nécessité de pourvoir le centre en matériel amovibles pour des interventions en campagne (tentes, chaises, matériel de sonorisation, tables pliables, support d'éducation en santé oculaire) ;

II- Activités menées en 2012

Dans ses missions humanitaires en 2012, de nouveaux espaces sont été explorés avec l'appui des responsables des Districts de santé de la région de l'ouest. C'est ainsi que près de 9476 patients venant des 10 régions du Cameroun ont été reçus au Centre d'ophtalmologie MOJE et/ou en stratégies avancées de suivie mensuel des patients dans les zone reculées.

La création d'un sous Comité Français d'Appui à MOJE (CFAMOJE) sous l'impulsion de **DOMINIQUE THOMAS** son Président.

OBJECTIFS

Les objectifs sont :

- Identifier et contribuer à la guérison des personnes vulnérables ;
- Contribuer à l'élaboration du répertoire des zones à risques et des statistiques sur les maladies oculaires ;
- Accompagner les personnes vulnérables dans le dispositif référence et contre référence pour une meilleure prise en charge de la cécité oculaire ;
- Mobiliser les habitants des zones à risques à l'effet de les sensibiliser sur les techniques de réduction des risques liés à la cécité oculaire.

RESULTATS OBTENUS EN 2012

Du 1^{er}Janvier 2012 au 31 décembre 2012, la fondation MOJE a reçu 3032 patients au Centre d'Ophtalmologie et 6444 dans ses interventions en zones rurales où des conseils et des soins spécifiques ont été donnés aux patients.

De même des sensibilisations dans les médias publics et privés dans le cadre de la prévention et la référence des patients vers des spécialistes opérant en milieu intra hospitalier ont été mises à contribution :

- Radio MEDUMBA à BAGANGTE,
- Radio NGUIELAH à Dschang,
- Radio SIT Dar à BAFANG,
- Radio Universitaire TANKOU à Bafoussam,
- Radio BATCHAM FM,
- CAMEROON Radio Télévision(CRTV) Station régionale de l'ouest
- POALA FM,

En outre, nos équipes techniques ont organisé la distribution des supports en anglais et en français sur les amétropies, le glaucome dans les écoles et dans les places publiques de la région. (Photos)

La semaine du glaucome a été célébrée à travers une émission radiophonique interactive à Radio Bafoussam FM.

La journée Mondiale de la vue a connu des consultations ophtalmologiques, avec un accent sur l'évaluation de l'acuité visuelle dans les hôpitaux de district de SANTCHOU,

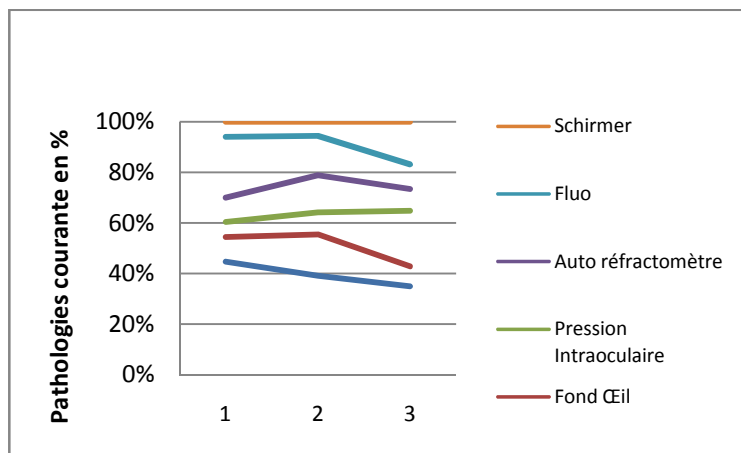
district de Dschang, le Centre Médical d'Arrondissement de BABADJOU et l'orphelinat de MIA'A MOO de DOU à BAFOU (photos)

ACTIVITES MENEES AU CENTRE D'OPHTALMOLOGIE DE MOJE

Evaluation Mensuelle des Patients et des examens réalisés au Centre d'Ophtalmologie

N°	Libellé	Mois												Total
		Janv.	Fév.	Mars	Avril	Mai	Juin	Juil.	Août	Sept	Oct.	Nov.	Déc.	
1	Total Patients	214	173	203	185	249	180	286	307	357	349	254	275	3032
2	Acuité Visuelle	214	173	203	185	249	180	286	307	357	349	254	275	3032
3	Fond Œil	76	53	49	7	14	25	29	59	88	77	88	115	680
4	Pression Intraoculaire	54	26	15	25	7	25	14	41	56	46	57	61	427
5	Auto réfractomètre	70	64	55	51	30	14	21	71	107	75	84	103	745
6	Fluo	15	13	23	19	15	25	45	98	198	189	105	110	855
7	Schirmer	16	21	20	11	18	03	71	51	94	46	21	39	411

Courbe d'Evaluation Mensuelle des Patients et des examens réalisés au Centre



Ce graphique montre qu'au centre MOJE, les patients reçus font respectivement les examens suivants :

1. L'acuité visuelle : 100%,
2. La pression intraoculaire : 63%,
3. Le schirmer : 48 %
4. Fluo : 28 %,
5. L'auto-réfractomètre : 25 %
6. Fond de l'œil : 22 %,.

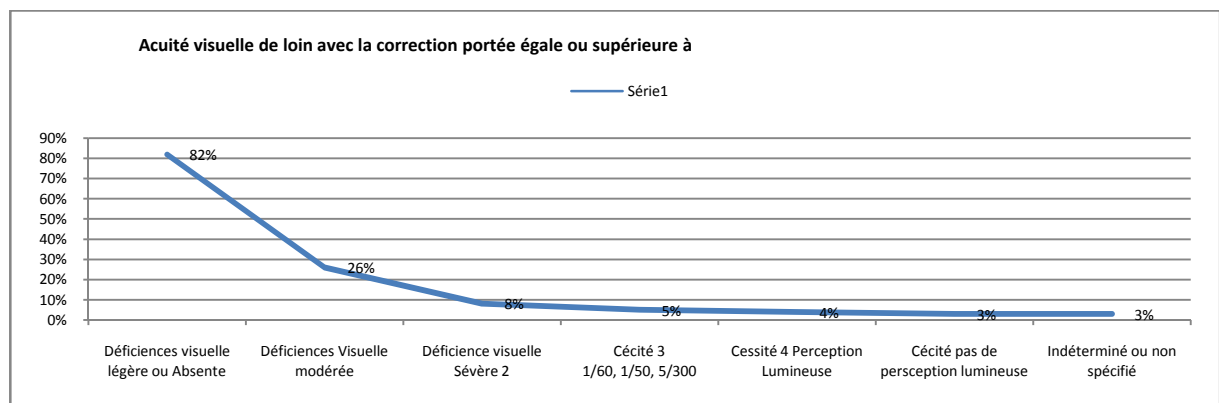
Ces examens ont été intenses de Mars à Juin 2012 et de novembre à décembre 2012

Acuité visuelle de Loin avec la correction portée Inférieure à :

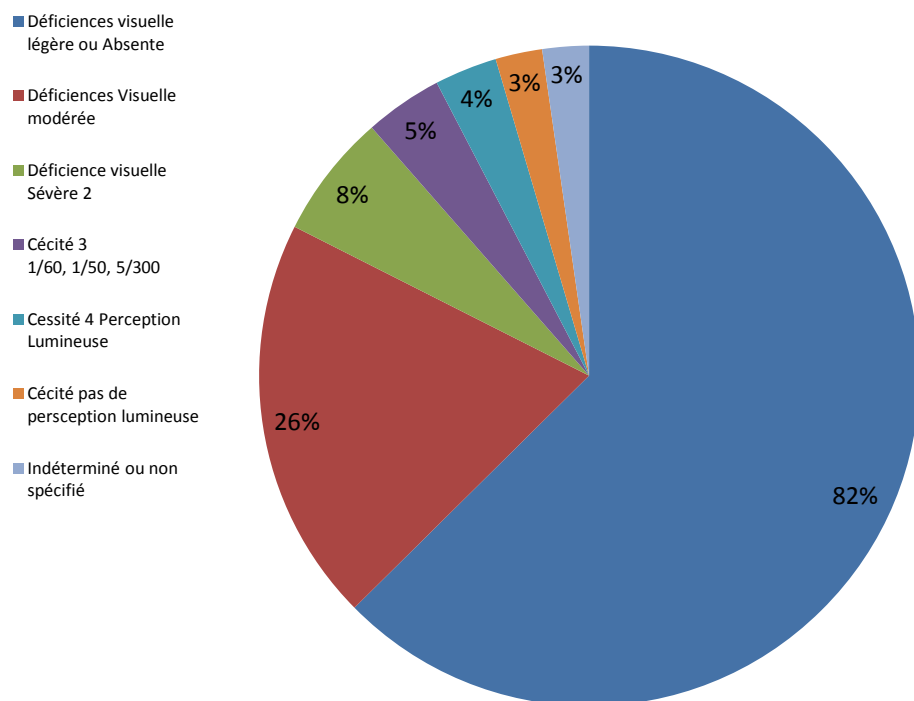
N°	Libellé	Mois												Total
		Jan	Fév.	Mars	Av.	Mai	Juin	Juil.	Août	Sept	Oct.	Nov.	Déc.	
1	Total Patients	214	173	203	185	249	180	286	307	357	349	254	275	3032
2	Déficiences visuelle légère ou Absente	195	102	189	132	197	112	195	225	285	211	254	195	2292
3	Déficiences Visuelle modérée juin-18 3/10 ou (0.3) 20/70	4	54	7	25	21	31	45	62	125	142	198	69	783
4	Déficiência visuelle Sévère 2 (6/60 1/10 ou (0.1) 20/200	2	5	3	13	13	21	18	22	98	36	46	52	329
5	Cécité 3 mars-60 1/20 ou (0.05) 20/400	2	5	2	7	9	6	11	19	35	24	18	19	157
6	Cécité 4 1/60* 1/50 ou (0.02) 5/300 (20/1200)	4	2	0	2	2	0	6	10	21	21	21	24	113
7	Cécité 5, Pas de Perception Lumineuse(PPL)	3	3	1	2	1	4	6	9	19	15	11	22	96
8	Indéterminé ou non spécifié	4	3	1	4	6	6	5	11	15	11	18	11	95

Présentation des données en pourcentage

Total	100%
Déficiência visuelle légère ou Absente	82%
Déficiência Visuelle modérée	26%
Déficiência visuelle Sévère 2	8%
Cécité 3 1/60, 1/50, 5/300	5%
Cécité 4 Perception Lumineuse	4%
Cécité pas de perception lumineuse	3%
Indéterminé ou non spécifié	3%



Acuité visuelle de loin avec la correction portée inférieure à



Ce graphique en secteur montre que du point de vue des caractéristiques des tendances, 82 % de personnes reçu ont une vue normale tandis que 3% ont une déficience visuelle importante.

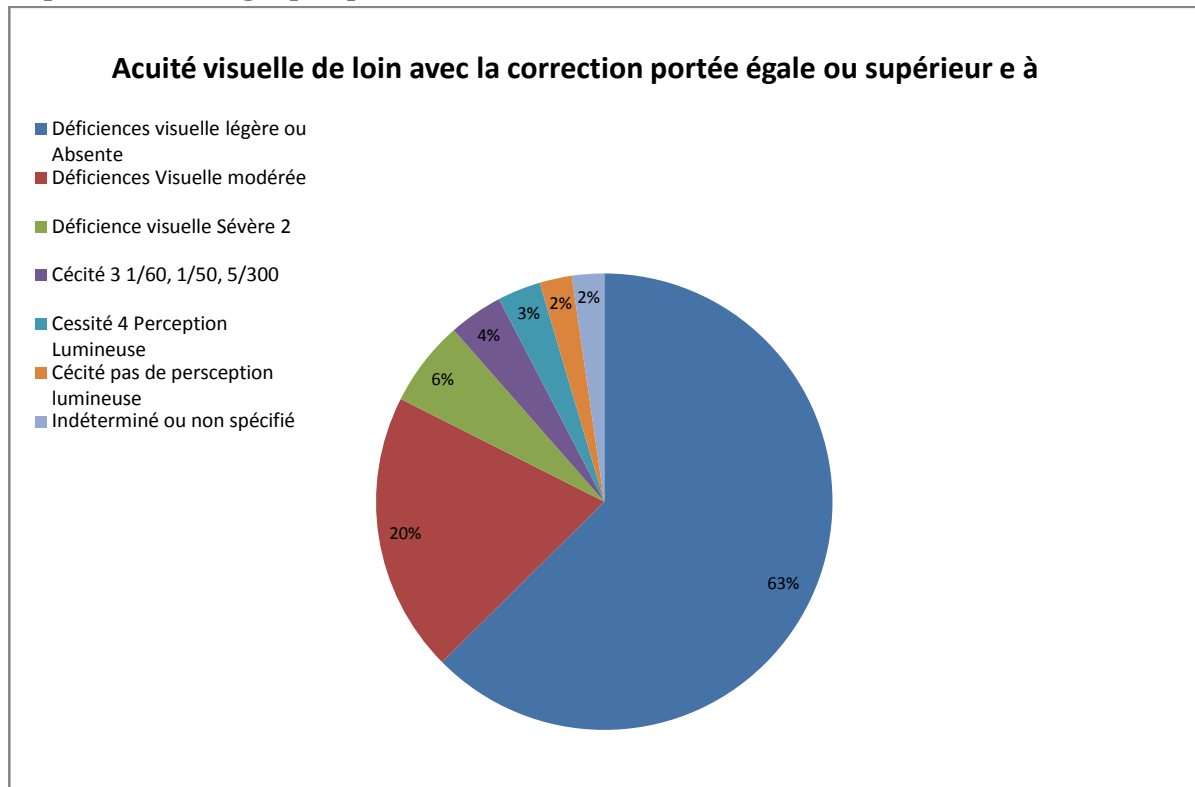
Acuité visuelle de Loin avec la correction portée : Egale ou supérieur à :

N°	Libellé	Mois												Total
		Janv.	Fév.	Mars	Av.	Mai	Juin	Juil.	Août	Sept	Oct.	Nov.	Déc.	
1	Total Patients	214	173	203	185	249	180	286	307	357	349	254	275	3032
2	Déficiences visuelle légère ou Absente 06-oct 3/10 ou (0.3) 20/70	179	158	190	178	210	145	256	201	348	278	186	153	2482
3	Déficiences Visuelle modérée juin-60 1/10 ou (0.1) 20/200	15	19	21	31	14	14	21	42	125	214	201	95	812
4	Déficience visuelle Sévère 2 mars-60 1/20 ou (0.05) 20/400	11	12	10	12	22	10	11	32	49	98	97	57	421
5	Cécité 3 1/60* 1/50 ou (0.02) 5/300 ou (20/1200)	9	11	10	14	8	7	10	18	25	45	36	18	211
6	Cécité 4 Perception Lumineuse	4	9	7	12	15	10	9	12	19	36	19	21	173
7	Cécité Pas de Perception Lumineuse(PPL)	3	3	1	2	1	4	6	10	25	19	11	9	94
8	Indéterminé ou non spécifié	4	3	1	4	6	6	5	9	36	15	9	12	110

Interprétation des tendances statistiques

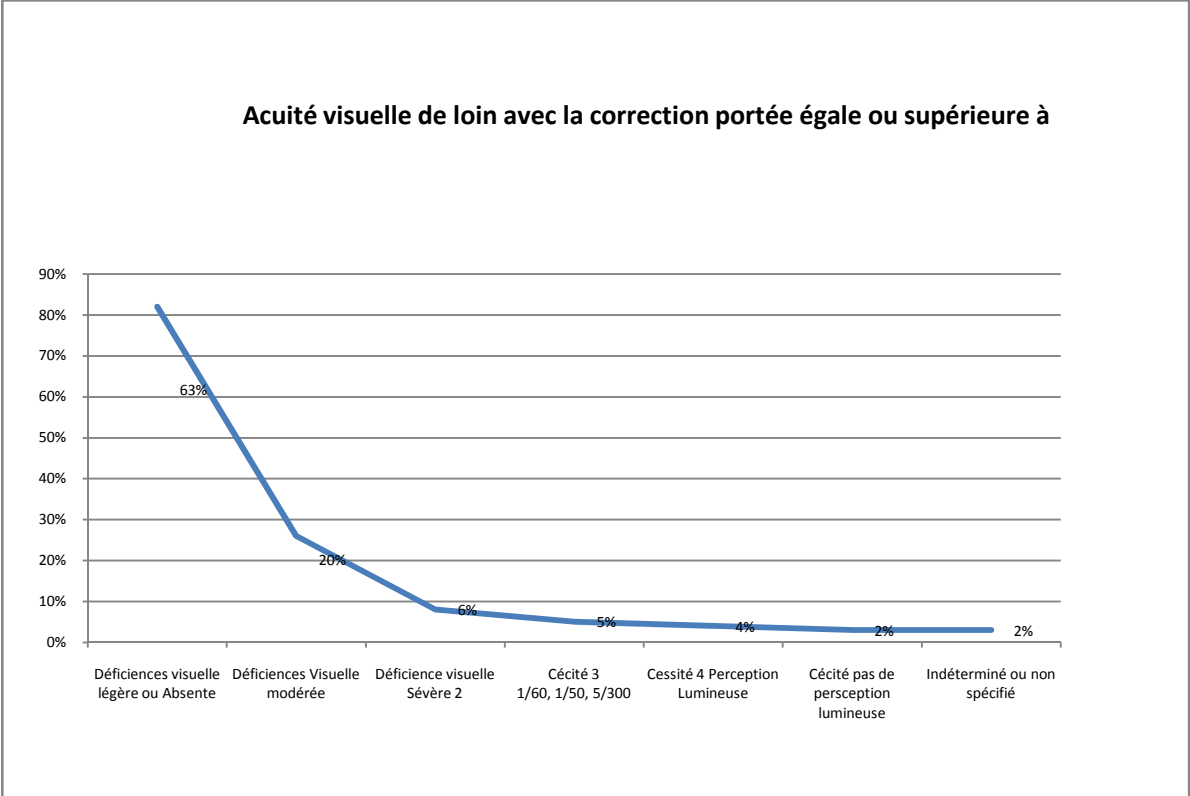
Total	100%
Déficiences visuelle légère ou Absente	82%
Déficiences Visuelle modérée	27%
Déficience visuelle Sévère 2	14%
Cécité 3 1/60, 1/50, 5/300	7%
Cécité 4 Perception Lumineuse	6%
Cécité pas de perception lumineuse	3%
Indéterminé ou non spécifié	4%

Représentation graphique en secteur



Après la correction chez des patients qui ont une déficience visuelle en vision de loin, 2% connaissent des améliorations.

Courbe d'illustration des tendances



Evaluation Mensuelle 2012
Du nombre de Patients reçus suivant le lieu et la date.

N°	Mois	Date	Nouveaux Patients		Anciens Patients		Programmées		Campagnes Non Programmées Et réalisées
			M	F	M	F	Réalisées	Non Réalisées	
			01	Janv.	5	25	30	15	
		14	12	24	20	18	Centre Médical d'Arrondissement de BABADJOU		
		12	10	17	21	34	Hôpital de district de Dschang		
		19	24	15	14	36	Hôpital de district de BAFANG		
		20	10	14	9	15	Centre Médical d'Arrondissement de BALESSING		
		25	31	11	20	10	Centre Médical d'Arrondissement de BATIE		
		26	40	22	21	35	Centre Médical d'Arrondissement de Tonga		
		27	9	26	20	6	Centre de Santé Intégré de BANGANGTE		
		30	41	21	36	52	Hôpital de District de MASSANGAM		
Total Patients			168	180	176	251			
Total 1									
02	Fév.	1 ^{er} et 2	25	31	0	0			Clinic of God hope AWIN (SANTA)
		08	22	26	19	31	Centre Médical d'Arrondissement de BABADJOU		
		09	41	20	10	23	Hôpital de District de Dschang		
		16	21	32	14	19	Hôpital de District de BAFANG		
		20	11	12	21	16	Centre Médical d'Arrondissement de BALESSING		
		23	21	25	32	9	Centre Médical d'Arrondissement de Tonga		
		24	14	10	8	32	Centre Médical d'Arrondissement de BATIE		
		24	25	12	25	17	C.S.I de BANGANGTE		
Total Patients			180	168	129	147			
Total 2									
03 &	Mars	1 ^{er}	31	26	17	41	Hôpital de district de SANTCHOU		
		8	21	9	36	29	Hôpital de district de DSCHANG		
		12	Conférence Radiophonique sur le glaucome à l'occasion de la semaine mondiale du GLAUCOME 15H-17H.30						CRTV Station régionale Bafoussam
		14	10	7	32	27	Centre médical d'Arrondissement de BABADJOU		
		15	41	21	25	10	Hôpital de district de BAFANG		
		16	10	4	21	25	Centre Médical d'Arrondissement de BALESSING		
		16	Conférence Radiophonique sur le glaucome à l'occasion de la semaine mondiale du GLAUCOME 16H-17H						CRTV POALA F.M Bafoussam
		22	22	10	11	9	Centre Médical d'Arrondissement de Tonga		
		23	28	14	11	36	Hôpital de district de BANGANGTE		
		27	11	21	13	26	Centre Médical d'Arrondissement de BATIE		
		31	20	14	11	9			Clinic of God hope AWIN (SANTA)
Total Patients			346	193	177	212			
Total 3									

04	Avril	10	Formation du Personnel Sanitaire sur la Prise en Charge des ophtalmies néonatales en milieu Hospitalier (75 personnes)				District de Santé de BAFANG			Conférence sur les ophtalmies néo natales	
		11	21	17	11	10	Centre médical d'Arrondissement de BABADJOU				
		12	22	14	25	31	Hôpital de district de Dschang				
		16	9	32	45	14				Clinic of God hope AWIN (SANTA)	
		19	32	26	11	19	Hôpital de district de BAFANG				
		20	Présence du choléra dans l'aire de santé et à l'hôpital						Centre Médical d'Arrondissement de BALESSING		
		24	0	0	0	0			Centre Médical d'Arrondissement de BATIE		
		26	9	10	21	17	Centre Médical d'Arrondissement de Tonga				
		27	8	7	20	18	Centre de Santé Intégré de BANGANGTE				
Total			150	106	133	109					
5	MAI	3	21	16	17	22	Hôpital de district de SANTCHOU				
		9	32	14	11	15	Centre médical de BABADJOU				
		10	36	25	11	29	Hôpital de district de Dschang				
		15	Prise en charge des ophtalmies néonatales en Officine						MAAK-Hôtel Bafoussam Formation des employés de Pharmacie de la ville de Bafoussam		
		17	24	9	35	24	Hôpital de district de BAFANG				
		18	0	0	0	0			Centre Médical d'Arrondissement de BALESSING		
		16	12	11	32	25				Clinic of God hope AWIN (SANTA)	
		22	0	0	0	0			Centre Médical de BATIE		
		24	0	0	0	0			Centre Médical de Tonga		
		25	0	0	0	0			Centre de Santé Intégré de BANGANGTE		
		31	Evaluation de l'acuité visuelle chez les écoliers de la maternelle de TCHITCHAP 80 écoliers				Ecole Maternelle de TCHITCHAPTOUGANG VILLE BALENG				
TOTAL		125	75	106	115						
06	Juin	13	20	15	25	11	Centre médical d'Arrondissement de BABADJOU				
		14	00	19	15	32	Hôpital de district de Dschang				
		15	0	0	0	0			Centre Médical d'Arrondissement de BALESSING		
		16	Sensibilisation sur la Cataracte, le Glaucome, les Lunettes							Radio Communautaire NGHIE LAGH à Dschang	
		21	41	12	15	13	Hôpital de district de BAFANG				
		26	0	0	0	0			Hôpital de District de MASSANGAM		
		28	0	0	0	0			Centre Médicalisé de Tonga		
		29	10	9	17	16	Centre de Santé Intégré de BANGANGTE				
		Sensibilisation sur la Cataracte, le Glaucome, les Lunettes							Radio Communautaire MEDUMBA à BANGANGTE		

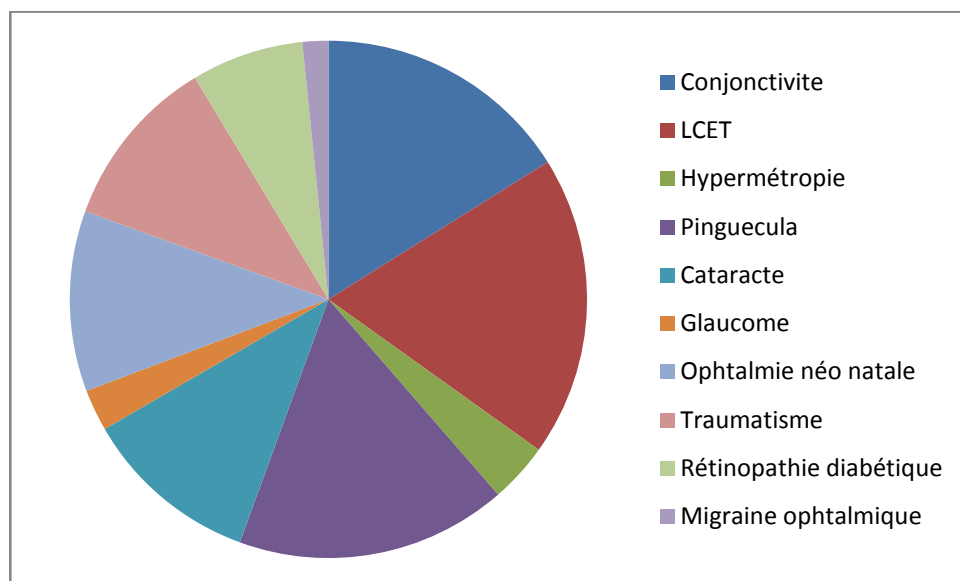
Total 6									
07	Juil.	5	20	17	25	13	Hôpital de district de SANTCHOU		
		11	22	14	26	18	Centre Médical de BABADJOU		
		12	21	23	20	18	Hôpital de district de Dschang		
		19	32	24	16	19	Hôpital de district de BAFANG		
		20	0	0	0	0		Centre Médical d'Arrondissement de BALESSING	
		24	0	0	0	0		Centre Médical de BATIE	
		26	0	0	0	0		Centre Médical de Tonga	
		26	65	53	0	0			Centre de Santé Intégré de BAFOU-CHEFFERIE
		27	0	0	0	0		BANGANGTE	
		28	Campagne annulée						
29	0	0	42	63			Hôpital de district de KOUOPTAMO		
Total 07									
08	Août	08	25	10	18	26	Centre médicalisé de BABADJOU		
		09	21	26	25	31	Hôpital de district de Dschang		
		16	27	11	21	22	Hôpital de district de BAFANG		
		0	0	0	0	0		Centre Médical d'Arrondissement de BALESSING	
		0	0	0	0	0		Centre Médical de BATIE	
		0	0	0	0	0		Centre Médical de Tonga	
		27	46	56	0	0			Orphelinat MIA MO'O BAFOU-Dschang
Total 8									
09	Sept.	12	25	31	25	19	Hôpital de BABADJOU		
		13	24	12	36	29	Hôpital de district de DSCHANG		
		20	32	25	20	12	Hôpital de district de BAFANG		
		0	0	0	0	0		Centre Médical d'Arrondissement de BALESSING	
		0	0	0	0	0		Centre Médical de BATIE	
		0	0	0	0	0		Centre Médical de Tonga	
Total 9									
10	Oct.	09	45	32	18	21	Hôpital de district de SANTCHOU		
		10	25	11	24	31	Hôpital de BABADJOU		
		11	21	9	18	41	Hôpital de district de DSCHANG		
		16	11	24	25	37	ORPHELINAT MIA MO'O		
		18	42	18	11	38	Hôpital de district de BAFANG		
		0	0	0	0	0		Centre Médical d'Arrondissement de BALESSING	
		0	0	0	0	0		Centre Médical de BATIE	
0	0	0	0	0		Centre Médical de Tonga			
Total 10									
11	Nov.	14	21	13	25	19	Hôpital de BABADJOU		
		8	22	15	21	19	Hôpital de district de DSCHANG		
		21	14	17	22	31	ORPHELINAT MIA MO'O		
		15	32	28	18	46	Hôpital de district de BAFANG		
		20	71	54	0	0			Centre de

									Santé Intégrée de Bamendjin (GALIM)
		0	0	0	0			Centre Médical d'Arrondissement de BALESSING	
		0	0	0	0			Centre Médical de BATIE	
								Centre Médical de Tonga	
Total 11									
12	Déc.	11	29	15	31	26	Hôpital de district de SANTCHOU		
		12	11	22	31	27	Hôpital de BABADJOU		
		04	15	24	18	14			Hôpital de district de GALIM
		13	22	10	18	36	Hôpital de district de DSCHANG		
		14	11	15	17	20			CSI BAMENDJIN
		20	21	31	28	39	Hôpital de district de BAFANG		
		17	10	21	31	29	Orphelinat MIA MO à BAFOU		
TOTAL : 1+2+3+4+5+6+7+8+9+10+11+12 = 6444 Patients									

Evaluation des Affections rencontrées selon le sexe

Pathologie	Hommes	Femmes	Total	%
Myopie	214	539	753	1%
Conjonctivite	3651	4259	7910	14%
Cataracte	2514	3102	5616	10%
Hypermétropie	850	5532	6382	11%
Pinguecula	3842	2569	6411	11%
LCET	4256	3268	7524	13%
Glaucome	586	3651	4237	7%
Maculopathie	251	325	576	1%
Pterygion	365	258	623	1%
Corps étranger	365	251	616	1%
Uvéite	98	231	329	1%
Kératite	321	152	473	1%
Traumatisme	2458	362	2820	5%
Ulcère de la cornée	253	251	504	1%
Taie	25	11	36	0%
Hémorragie sous conjonctivale	29	92	121	0%
Buphtalmie	9	10	19	0%
Rétinopathie diabétique	1591	259	1850	3%
Dacryocystite	325	453	778	1%
Orgelet	18	29	47	0%
WSyndrome sec	58	253	311	1%
Blépharite	362	265	627	1%
Choriorétinite	321	259	580	1%
Ophtalmie néo natale	2561	1250	3811	7%
Migraine ophtalmique	365	563	928	2%
Sténose des voies lacrymales	365	107	472	1%
Sclérite	96	86	182	0%
Avitaminose	45	87	132	0%
Chalazion	251	326	577	1%
Strabisme	19	25	44	0%
Episclérite	25	36	61	0%
Amblyopie	89	62	151	0%
Rétinopathie hypertensive	253	369	622	1%
DMLA	451	362	813	1%
Rétinoblastome	7	11	18	0%
Total	27289	29665	56954	

Les dix pathologies les plus couramment rencontrées par la fondation MOJE sont :



	Pathologie	Hommes	Femmes	Total	%
1er.	Conjonctivite	3651	4259	7910	14%
2e.	LCET	4256	3268	7524	13%
3e.	Hypermétropie	850	5532	6382	11%
4e.	Pinguecula	3842	2569	6411	11%
5e.	Cataracte	2514	3102	5616	10%
6e.	Glaucome	586	3651	4237	7%
7e.	Ophtalmie néo natale	2561	1250	3811	7%
8e.	Traumatisme	2458	362	2820	5%
9e.	Rétinopathie diabétique	1591	259	1850	3%
10e.	Migraine ophtalmique	365	563	928	2%

Difficultés rencontrés.

- Inadaptation du véhicule pour le transport des équipes et du matériel de campagnes en zones rurales en saison pluvieuse ;
- Absences des pièces de rechanges des appareils au niveau national ;
- Insuffisance du personnel technique (Ophtalmologue permanent).
- Etroitesse des locaux actuels par rapport à la densité des activités

Des projets seront élaborés à l'effet de solliciter des potentiels partenaires d'appuis technique, financier ou matériel. Il sera aussi important d'identifier les sources de financement pour le matériel et équipements suivants :

- **Ophtalmologie :**
 - Projecteur automatique des tests d'acuité visuelle,
 - Un astigmomètre,
 - Des Lampes à fente
 - un Refractomètre,
 - Des Ophtalmoscopes,
 - Une Lampe torche,

- Des Loupes électrique,
- Des Verres à essai,
- Des Montures des verres à essai,
- Fluorescéine en bandelettes,
- Le Schirmer en bandelettes,
- La Cébésine,
- Les Pincés,
- Des Echelles d'acuité visuelle,
- Un rétinoscope
- Boites de chirurgie.

- **Optique**

- Frontofocomètre
- Pincés et tournevis
- Lunettes (sphériques, cylindriques, simple foyer et double foyer, Verres d'aphakie)
- Meuleuse multifonctionnelle.
- Accessoires pour lunettes (corde, boitiers, produits d'entretiens) Produit d'entretien.

- **Pharmacie**

- Collyres,
- Pommades ophtalmiques,
- Comprimés
- Consommables.

Matériel d'animation et de sensibilisation

- Véhicule-laboratoire mobile d'intervention ;
- Vidéoprojecteur ;
- Tableau flipchart ;
- Tableau ZOOP ;
- Matériel de sonorisation ;
- Groupe électrogène ;
- Tentes amovibles ;
- Chaises et tables pliables de campagne ;
- Papier craft

III – Photothèque

Le personnel en activité



Les pathologies



Activités de campagnes



Les Problèmes

