



FONDATION MOJE

Œuvre Humanitaire et de Solidarité fondée en 1996



RAPPORT DES ACTIVITES 2009



Fondation humanitaire et de solidarité à but non lucratif, laïc, apolitique, et non racial

Récépissé N° 34/RDDA/F35/BP du 26/12/1996 à la Préfecture de la Mif.

2e Rue Immeuble N° 35 derrière la Pharmacie du Benin Djeleng IV

B.P. 1190 Bafoussam - Cameroun - Tél. : (237)99 90 60 04 / (237)33 06 87 53 Fax:/ (237) 33 44 16 32

Email : moje-fondation@yahoo.fr Site www.fondation-moje.org

RAPPORT D'ACTIVITES 2009

I- PREFACE

Fondée pour apporter sa contribution à la lutte contre la cécité depuis 1996, la fondation Moje poursuit cet objectif du jour au lendemain en respectant sa mission et sa vision, malgré les multiples obstacles rencontrés sur son chemin (personnel technique insuffisant, manque de matériel technique, rupture permanente des médicaments, la prise en charge effective des handicapés visuels, des cataractes, des glaucomes, le recyclage du personnel, l'absence d'un ophtalmologue permanent etc.), nous tendons toujours la main aux bonnes volontés du monde sans distinction de race, de religion qui pensent que le droit à la vue est un droit de l'homme, et qu'on ne peut atteindre effectivement un niveau de développement acceptable qu'avec des personnes en parfait état de santé.

Notre démarche

La fondation MOJE répond régulièrement à l'invitation de ces partenaires dans le cadre de la lutte contre la cécité, un document des responsabilités est établi, les canaux de sensibilisation sont établis, une visite des lieux est faite.

Des séances de sensibilisation ont été régulièrement faits sur un ou deux thèmes, Les patients ont été enregistrés et consultés selon l'ordre d'inscription.

Des échanges se sont centrées sur les raisons pour lesquelles les malades refusent de se faire opérer les cataractes, préfèrent les médicaments aux lunettes. Egalement sur les insuffisances des structures de lutte contre la cécité, et le manque de personnels qualifiés. Au terme de ces échanges, ils se dégagent des raisons suivantes :

- Le coût élevé de l'opération de la cataracte (**entre 35000et 150000frcs**) qui n'est pas à la bourse du malade, ce qui explique le nombre élevé des arriérés de cataracte
- La peur de l'échec de l'opération, compte tenu des expériences antérieures.
- L'éloignement et parfois l'inexistence d'un centre ophtalmologique dans les environs.
- L'ignorance et la naïveté du malade.

RESULTATS ATTENDUS

Identifier aux seins de toutes les communautés consultants pour l'année en cours, tous ceux qui souffrent d'une affection oculaire, leur apporter un début de solution ou les évacuer vers des centres avec un plateau technique acceptable.

BILAN DE NOTRE ACTION EN 2009

De 1^{er} janvier au 31 décembre 2009, 9971 patients ont été consultés repartis comme suit :

- Au centre d'ophtalmologie de la Fondation MOJE:1874 Patients parmi lesquels 1206 femmes et 668 hommes, soit 19%.
- Dans les campagnes de masse: 8097 patients parmi lesquels 4858 femmes et 3239 hommes, soit 81%.

Les Provenance des Patients :

Cameroun : toutes les 10 régions sont concernées y compris celle de l'ouest avec ses 8 départements, 20 districts de santé, 240 aires de santé.

Gabon : Libreville et Port Gentil

Zone de Travail 2009 :

Région du Littorale, Région de l'Ouest Région du sud Ouest.

Des conseils ont été donnés sur les différentes causes de cécité, les méthodes de préventions, le rôle de la communauté dans la lutte contre les causes de cécité.

Le rôle mobilisateur des femmes et les filles pour lutter contre le non accessibilité aux soins oculaires et les différentes causes de cécité.

NOS PARTENAIRES

Partenaires

- Le Ministère des affaires sociales.
- Le Ministère de la Santé Publique.
- Les Média (les radios, les télévisions, les Presses écrites et les communicateurs en langues locales) installées dans la ville de Bafoussam.
- L'association des Personnes Agées Dynamiques de l'ouest Cameroun.
- L'Association NTODEM le Pont à Grenoble/France
- AGRO-PME Fondation

- Mission de Développement de Batoufam et ses environs

REMERCIEMENTS

A tous les partenaires qui ont soutenu notre action de près ou de loin au profit des vulnérables, nous en sommes profondément reconnaissant.

II- JOURNAL DES ACTIVITES DE JANVIER A DECEMBRE 2009

JANVIER 2009

- -14-au 21 janvier, la fondation MOJE en collaboration avec l'association NTODEM le PONT apporte un appui en consultations ophtalmologiques et don de lunettes aux formations sanitaires suivantes :
- -7/01/2009 Centre de Santé de Bamendou II dans le district de santé de Penka Michel
- -14/01/209 Centre de Santé de TSELA dans le District de santé de Nkoung-Nki.
- -21/01/2009 Hôpital de district de Penka Michel sous la supervision du chef de district
- -Production d'un documentaire, de 26mm en français, PAL, en couleur et en DVD, en partenariat avec la CRTV télé intitulé « Coup d'œil dans la région de l'ouest ».

-Avril 2009

La fondation MOJE en collaboration avec l'association NTODEM le PONT apporte un appui en consultations ophtalmologiques et don de lunettes aux formations sanitaires suivantes :

- -21 Avril 2009, Centre Médicalisé de Babadjou dans le district de santé de Mbouda sous la supervision du médecin chef de l'hôpital.
- -22 /04/2009 Centre de Santé de TSELA dans le district de santé de Nkoung-KhI sous la supervision du chef de district.

MAI 2009

-14 Mai

Sous la demande du Chef de service de district de Penka Michel, la fondation reviens à l'hôpital de district pour revoir les patients nouveaux et anciens

-Juillet 2009

La fondation MOJE apporte un appui aux étudiants des écoles d'infirmiers de Bafoussam, en menant des consultations ophtalmologiques gratuites et des dons de lunettes dans les localités suivantes :

- -15/07/2009 ; Hôpital de district de Batcham pour les étudiants des Mbamboutos.
- -23 et 24 /2009 ; Centre Médicalisé de Koukouet dans le district de santé de Fouban pour les étudiants du Noun.

-Août 2009.

- -6/08/2009 : La fondation MOJE apporte un appui aux étudiants des écoles d'infirmiers de Bafoussam, en menant des consultations ophtalmologiques gratuites et des dons de lunettes à Fongo-tongo dans le district de Santé de Dschang.
- -7et 8/08/2009
- La fondation MOJE apporte un appui au **Cercle Promotionnel des Amis**, en menant des consultations ophtalmologiques gratuites et des dons de lunettes à Bamendou (Centre de Santé de Bamendou-chefferie, Centre de Santé Intégré de Bamendou (Mbouo), Centre de Santé Intégré de Balefock et case de Santé de Tang) dans le district de Santé de Penka-Michel, sous la supervision du Chef du village et du chef de service district de Santé de Penka Michel.

-Septembre 2009.

9 Septembre2009.

La fondation Moje procède au Centre Médicalisé de Babadjou dans le district de santé de Mbouda, à la remise d'un don de matériel médicale de l'association NTODEM/ le PONT de GRENOBLE en France, suivit des consultations ophtalmologiques avec remise des

lunettes aux amétropes et presbytes, par devant le chef supérieur des Babadjou, le Sous Préfet, le médecin-chef le président du COSADI et une importante population venu pour soutenir la cause.

- -22 septembre 2009.

Une conférence de Presse regroupant toute les média de la ville de Bafoussam (presse écrite, radio télévision, communicateur en langue locale) relatif à la journée internationale des personnes âgées et la journée mondiale de la vue, est tenue à la fondation MOJE.

- 24 septembre 2009.

Madame le Ministre des affaires sociales, Catherine Mbakang Mbock procède au lancement des activités de la journée Internationale des personnes âgées par devant M. PASCAL MANI, gouverneur de la région ouest, au cours de cette cérémonie, la Fondation MOJE a bénéficié de l'appui financier de madame le Ministre.

28 septembre 2009.

Célébration de la Journée Internationale des personnes âgées à la Fondation MOJE avec l'appui de la délégation régionale de l'ouest et départementale de la MIFI, sur les activités de Prise de la tension artérielle, glycémie, de la tonométrie, de la réfraction et de l'auto réfractométrie.

Répartition des personnes âgées selon le sexe et les tranches d'âges(journée internationale des personnes âgées 2009)

N°	Sexe	Tranche d'âge						Total
		40-49ans	50-59ans	60-69ans	70-79ans	80-8ans9	90 - +	
01	F	01	16	15	4	01	00	37
02	M	01	11	24	4	02	01	43
Total		02	27	39	08	03	01	80

Répartitions selon le type d'activité (journée internationale de personnes âgées 2009)

N°	sexe	Consultation ophtalmo	Dépistage HTA		Dépistage Diabète	
			Tension Artérielle Normale	HTA	Glycémie Normale	diabétique
01	F	37	27	10	30	07
02	M	43	35	08	38	05
total		80	62	18	78	12
			80		80	

Tous les patients qui ont été consultés au pool d'ophtalmologie, ont sollicité le dépistage du diabète et de l'Hypertension Artérielle,

-30 septembre 2009.

La fondation Moje procède aux consultations ophtalmologiques avec remise des lunettes aux amétropes et presbytes avec l'appui de l'association NTODEM/ le PONT de GRENOBLE en France, du médecin-chef du district de Santé des Hauts plateaux (qui a bénéficié de ses lunettes), le président du COSADI et une importante population venue pour soutenir la cause.

-Octobre 2009.

8 octobre 2009.

- Célébration de la Journée Mondiale de la Vue, la célébration a eu lieu à la Fondation MOJE avec l'appui de 200 testes de VIH SIDA/ouest du Groupe Technique Régionale de lutte contre le SIDA, auparavant une série de thème a été développé sur les média de la ville (radio des montagnes, CRTV Radio, Radio Bonne Nouvelle, Radio Batcham FM) en relation avec le thème du jour, cette série était conduite par la délégation régionale de la Santé pour l'ouest représenté par le point focal cécité Mme SINKAM, le communicateur Mme Momo, M. TCHANA de l'onchocercose , M. BABILA opticien réfractionniste du Centre d'Ophtalmologie de la Fondation MOJE et M. MOMO , fondateur de MOJE et personne ressource de la cécité OUEST. Au cour de cette journée le centre d'ophtalmologie a organisé des séances de consultation ophtalmologie gratuite, avec Réfractométrie, optométrie, tonométrie, Prise de la tension artérielle, dépistage du diabète, dépistage volontaire, confidentielle et anonyme du VIH SIDA.

Répartition des patients reçus selon les activités et le sexe (journée mondiale de la vue 2009)

N°	sexe	ophtalmo	Dépistage HTA		Dépistage diabète		Dépistage VIH/SIDA	
			Nle	HTA	Nle	Diabétique	Négatif	Positif
01	F	115	36	10	36	05	90	6
02	M	74	30	08	41	8	57	6
Total		189	84		90		159	

Les cas séropositifs ont été orientés à l'hôpital régional de l'ouest pour une meilleure prise en charge, il faut toutes fois noter qu'un counselling a été fait aux personnes volontaires pour le dépistage, un lieu spécial a été aménagé pour le test et le retrait du résultat.

Pour le dépistage du VIH/SIDA, la fondation a bénéficié de l'appui de 200 tests, vaccinstyles du Groupe Technique Régionale de Lutte contre le VIH/SIDA de l'OUEST, les examens ont été faits gratuitement.

- -10 octobre 2009.
- Invitée par le Club Fouamno de TESSE/bandjoun, la fondation y installe son équipe et mène des consultations ophtalmologiques et don de lunettes, ceci dans le cadre de la journée mondiale de la vue 2009.
- -21 octobre 2009.
- L'équipe de la Fondation MOJE répond à une invitation du centre Médicalisé de Fokoué et installe son équipement pour une journée de travail.
- -23 octobre 2009.

Invitée par l'ONG AGRO PME de Yaoundé, la Fondation contribue à l'amélioration de la VUE des populations de DJOMBE dans le Littorale et TOMBEL dans le Sud Ouest.

- Novembre 2009.

- -5 Novembre 2009.

La fondation répond à une invitation du Cabinet Médical Demaze à Dschang à Foréke Dschang dans le district de Dschang.

- -11 novembre 2009.

Dans le cadre de la convention qui relie MOJE à NTODEM à Grenoble en France, la fondation se déporte à Bandjoun au Centre de Santé Intégré de TSELA (District de Santé de NKOUG- NKI) pour mener des campagnes de dépistage oculaire et dons de lunettes.

- -25 Novembre 2009.

Dans le même ordre d'idées la fondation se déporte au Centre Médicalisé de Djebem à Bandjoun où des campagnes de dépistage oculaire ont été organisées avec l'appui de l'association NTODEM le Pont de Grenoble en France et de sa majesté, le roi des Bandjoun. (Remise de don à bandjoun).

Décembre 2009.

21 décembre 2009, la Fondation Moje se déporte à la chefferie BATOUFAM sur invitation de la Mission de développement de Batoufam(MIDEBA) pour effectuer la réfraction sur les élèves qui présentent une mauvaise vue dans leur école.

Visite des partenaires :

- M. GABRIEL DIEZ CUEVAS. Technicien projets Cameroun de la Fondation ANESVAD en Espagne. (signature du livre d'or de la fondation Moje)



-STEPHANE PIFFETEAU planète Urgence.

(signature du livre d'or de la fondation Moje)



-JANINE Vincens, Présidente de l'association NTODEM/le Pont à Grenoble en France.



III- LES STATISTIQUES DETAILLEES DES INTERVENTIONS EN 2009 : BILAN ANALYTIQUE

N°	Lieu d'activité	sexe	Tranche d'âge										total	
			0-9	10-19	20-29	30-39	40-49	50-59	60-69	70-79	80-89	90 -+		
N°01	Centre d'Ophthalmologie MOJE	F	150	201	210	90	194	180	90	61	20	10	1206	19%
		H	120	100	98	80	76	64	59	52	15	04	668	
	Total 01		270	301	308	170	270	244	149	113	35	14	1874	
N°02	Campagne de masse	F	475	607	551	399	512	811	859	298	251	95	4858	81%
		H	260	346	475	278	411	575	465	208	177	44	3239	
	Total 02		735	953	1026	677	923	1386	1324	506	428	139	8097	
	Total 01+02		1005	1254	1334	847	1193	1630	1473	619	463	153	9971	
	rang		06	04	03	06	05	01	02	07	08	09		

Activités du Centre d'ophtalmologie.

- Total patients : 1874 :
- Total Féminin : 1206 : Anciennes 390, Nouvelles 946
- Total Masculin : 668 : Anciens 129, Nouveaux 582

REPARTITION DES LUNETTES DU CENTRE DE TRI OPTIQUE SELON L'AGE et LE SEXE

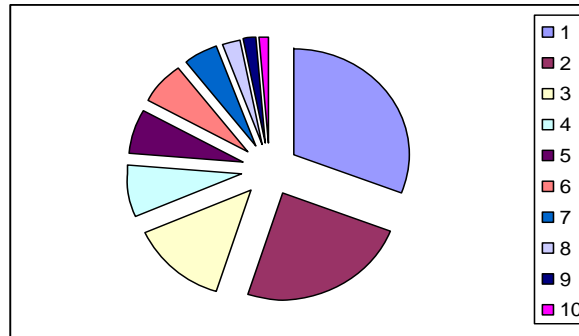
N°	Type de lunettes	sexe	Tranche d'âge										Total
			0-9	10-19	20-29	30-39	40-49	50-59	60-69	70-79	80-89	90 -+	
N°01	Verres de commande (Amétropie et presbyties)												
		F	56	388	346	318	164	60	19	08	04	00	1363
		H	44	360	330	228	120	80	26	18	09	02	1215
	Total 01		100	748	676	546	284	140	45	26	13	02	2578
N°02	Recyclage (Manches, lunettes, cadre, noses part)	F	16	236	216	70	36	18	08	03	00	00	603
		H	10	140	102	46	29	14	12	01	00	00	354
		Total 02	26	376	318	116	65	32	20	04	00	00	957
	Total 01+02		126	1124	994	662	349	172	65	30	13	02	3535

REPARTITION DES AFFECTION SELON LE SEXE ET LE LIEU DE L'ACTIVITE

N°	Pathologies rencontrées	Centre d'ophtalmologie MOJE			Campagne de masse		
		Masculin	Féminin	Total I	Masculin	Féminin	Total II
1	Amétropies	444	1344	1788	2682	5364	8046
2	Conjonctivites	684	1638	2312	3483	6966	10449
3	Glaucome	55	324	379	569	1136	1705
4	cataracte	384	636	1020	1530	3060	4590
5	dacryocystite	12	14	26	39	78	117
6	ptérygoïde	48	72	120	180	360	540
7	Ptérygion	25	44	69	104	207	310
8	Pinguecula	36	66	102	153	306	459
9	Presbytie	140	60	500	750	1500	2250
9	kératite	14	26	40	60	120	180
10	Blépharite	15	25	40	60	120	180
11	Traumatisme	225	250	475	712	1425	2138
12	Uvéite	72	08	80	120	240	360
13	Corps étranger	72	25	97	145	291	437
14	Maculopathie	01	03	04	06	12	18
15	Hémorragie S/C	27	35	62	93	186	279
16	Zona	09	12	21	32	63	95
17	Cécité	12	11	23	34	69	103
18	Ulcère	15	25	40	60	120	180
19	LCET	286	326	612	918	1836	2754
20	Orgelet	03	04	07	16	33	49
21	Syndrome sec	01	04	05	07	15	22
22	Décollement rétinophtalmique	00	01	01	03	02	05
23	Obstruction VL	12	14	26	39	78	117
24	Chalazion	00	03	03	04	09	13
25	Rétinopathies	107	95	202	303	606	909
26	Episclérite	02	04	06	09	18	27
27	Sclérite	00	01	01	01	03	04
28	Taie Cornéen	02	02	04	06	12	18
29	DMLA	42	11	53	79	150	229
30	Panophtalmie	00	02	02	03	06	09
31	Migraine Ophtalmique	00	01	01	01	03	04
32	Avitaminose A	12	09	21	32	63	95
33	Cystite	00	01	01	01	03	04
34	herpes	04	21	25	37	75	112
35	Brulure	01	00	01	01	03	04
36	Choriorétinite	09	07	16	24	48	72
37	Albinisme	25	41	66	99	198	297

Tableau N°.... LES GRANDES PATHOLOGIES RECONTREES (histogramme)

Les conjonctivites :	10.449
Les amétropies :	8046
Les cataractes :	4590
Les LCET :	2754
La presbytie :	2250
Les traumatismes :	2138
Les glaucomes :	1705
Les rétinopathies :	909
Les ptérygoides :	540
Les pinguecula :	459



IV- LES MOYENS UTILISES

MATERIEL TECHNIQUE UTILISE

Ophtalmologie

- Projecteur automatique des tests d'acuité visuelle
- Astigmomètre de Javal
- Lampe à fente avec Javal
- Refractomètre
- Ophtalmoscopes
- Lampes torche
- Loupe électrique
- Verres à trois miroirs
- Verres à essai
- Montures des verres à essai
- Fluorescéine en bandelettes
- Schirmer en bandelettes
- Novésine
- Pincés
- Echelles d'acuité visuelle

Optique

- Frontofocomètre
- Pincés et tournevis

Lunettes sphériques, cylindriques, simple foyer et double foyer, verres d'aphaquié

Accessoires pour lunettes (corde, boîtiers, produits d'entretiens)

Pharmacie

- Médicaments (collyres et pommades ophtalmiques)
- Consommables (sparadrap, compresses, gants)

Les moyens humains mobilisés : notre équipe

- Un médecin
- un pédiatre
- Un Technicien Supérieur en Ophtalmologie
- Un Infirmier spécialisé en Ophtalmologie
- Deux infirmières en ophtalmologie
- Un opticien réfractionniste
- Un Psychologue

V- DIFFICULTES RENCONTREES

- Insuffisances des médicaments.
- Insuffisances des lunettes pour les nécessiteux.
- Insuffisances du matériel technique.
- Etroitesse de notre moyen de locomotion.
- Etroitesse de nos locaux.
- Insuffisance du personnel technique

V- PERSPECTIVES ET ATTENTES

1) Aux Ministères des affaires sociales et de la Santé Publique :

- Que les soins oculaires soient intégrés dans les soins de santé primaires pour réduire le taux de prévalence de la cécité.
- Qu'une large campagne d'information des populations par les médias, soit mise sur pied sur la prise en charge des infections oculaires et la consultation ophtalmologique à temps.
- Que l'on rapproche les centres spécialisés du patient et qu'on aménage les voies d'accès
- Que les centres spécialisés soient plus équipés pour une meilleure prise en charge.
- Former et informer le personnel médical non ophtalmologique sur les causes de cécité avant la référence vers les centres spécialisés
- Encourager l'organisation régulièrement des séminaires ophtalmologiques pour la réactualisation et la formation du personnel non ophtalmologiste.
- Qu'une banque des données standardisées soit mise sur pied pour les personnes âgées et les malvoyants au Cameroun.
- Que l'approche genre soit un indicateur de réussite pour la lutte contre la cécité.

2) Aux Bonnes volontés du Monde :

Que des appuis (formations, documentations, matériels, logistiques, humaines et financières) soient donnés aux structures de lutte contre la cécité afin de mieux les outiller à affronter les obstacles liés à cette activité.

N°	Libellé		Janvier	Février	Mars	Avril	Mai	Juin	Juillet	Août	Septembre	Octobre	Novembre	Décembre	Total	
1	Charges liées au local	Loyer	80 000	80 000	80 000	80 000	80 000	80 000	80 000	80 000	80 000	80 000	80 000	80 000	80 000	960 000
		Eau	10 000	9 500	9 700	11 000	9 700	8 700	9 800	7 000	8 000	10 000	10 700	10 500	10 500	114 600
		Lumière	22 370	27 110	28 770	27 185	25 170	27 110	12 330	10 810	22 775	24 770	23 110	28 170	28 170	279 680
		hygiène et assainissement	268 060	0	0	0	0	0	180 000	0	0	0	0	0	0	448 060
Total 1			380 430	116 610	118 470	118 185	114 870	115 810	282 130	97 810	110 775	114 770	113 810	118 670	1 802 340	
2	Communication	Téléphone	100000	140000	135410	75275	127515	130110	95000	75220	47810	81700	35200	41770	1085010	
		Fax	25800	17000	11370	13100	27110	28770	21000	29000	0	23351	25788	0	222289	
		Internet	64000	77015	68210	71775	55340	4815	35170	40215	61325	77220	88330	85220	728635	
		Location BP	25000	0	0	0	0	0	0	0	0	0	0	0	25000	
		Courrier	360000	27500	58505	37200	0	0	0	27500	18170	21305	27510	19700	19700	597390
Total 2			574800	261515	273495	197350	209965	163695	151170	171935	127305	203576	176828	146690	2658324	
3	Charges liées au véhicule	Entretien préventif	600000	0	0	0	0	0	600000	0	0	0	0	0	1200000	
		Carburent	210000	150000	200500	180000	210000	105000	200500	155000	120000	150000	160000	170000	2011000	
		Assurance	145000	0	0	0	0	0	0	0	0	0	0	0	145000	
		Vignette	25000	0	0	0	0	0	0	0	0	0	0	0	25000	
		Péage	7000	7000	7000	7000	7000	7000	7000	7000	7000	7000	7000	7000	7000	84000
		Visite technique	10000	0	0	0	0	0	0	0	0	0	0	0	10000	
Total 3			997000	157000	207500	187000	217000	112000	807500	162000	127000	157000	167000	177000	3475000	
4	Salaire fixe	Secrétaire (2)	180000	180000	180000	180000	180000	180000	180000	180000	180000	180000	180000	180000	180000	1980000
		Vigile (2)	120000	120000	120000	120000	120000	120000	120000	120000	120000	120000	120000	120000	120000	1320000

5	Per diem	Directeur	180000	180000	180000	180000	180000	180000	180000	180000	180000	180000	180000	180000	1980000
	Personnel	Médecin	185000	185000	185000	185000	185000	185000	185000	185000	185000	185000	185000	185000	2035000
	technique	TSO	180000	180000	180000	180000	180000	180000	180000	180000	180000	180000	180000	180000	1980000

		Opticien	150000	150000	150000	150000	150000	150000	150000	150000	150000	150000	150000	150000	1650000
		infirmière n°1	140000	140000	140000	140000	140000	140000	140000	140000	140000	140000	140000	140000	1540000
		infirmière n°2	120000	120000	120000	120000	120000	120000	120000	120000	120000	120000	120000	120000	1320000
	Total 5		955000	955000	955000	955000	955000	955000	955000	955000	955000	955000	955000	955000	10505000
6	Achat outils	registre	30000	0	0	0	0	0	0	0	0	0	0	0	0
	de gestion	fiche de présence	15000	0	0	0	0	0	0	0	0	0	0	0	0
		fiche de consultation	27000	0	0	0	0	0	0	0	0	0	0	0	0
		gestion pharmacie	55000	0	0	0	0	0	0	0	0	0	0	0	0
		gestion optique	60000	0	0	0	0	0	0	0	0	0	0	0	0
	Pharmacie	médicament	700000	650000	710000	810000	450000	51750	718500	350000	455700	710000	770110	450000	6126060
		consommable	310000	215555	185350	95125	77350	67210	15000	20000	31000	0	2000	17000	725590
	Total 6		1197000	215555	185350	95125	77350	67210	15000	20000	31000	0	2000	17000	725590
TOTAL 1 +2+3+4+5+6			2 005 680	2 005 680	2 039 815	1 852 660	1 796 872	1 713 715	2 510 800	1 706 745	1 651 080	1 730 346	1 714 638	1 714 360	22466254
[Empty cell]															

VII - PREVISION BUDGETAIRE POUR 2010 :401.236.193 FCFA

1) - Fonctionnement= 25.836 193 FCFA

2) – Investissement (Construction et équipement d'un bloc administratif et technique, recrutement du personnel technique et administratif) 350.000.000 FCFA

-3) Communication=25.400.000 FCFA

La fondation MOJE intervient à 81% en zone rurale, et compte tenu du fait que les problèmes de vue sont devenus des problèmes de santé publique, afin d'atteindre sa cible la fondation MOJE doit mettre un accent sur la communication en collaborant avec les médias ; des indicateurs d'évaluation sont connus.

➤ Négociation d'une Convention du partenariat avec deux radios et deux télévisions.

- 2 medias audio: $3.000.000 \times 2 = 6.000.000$ FCFA

- 2 medias vidéo: $4.000.000 \times 2 = 8.000.000$ FCFA

- 2 organes de presses écrites : $2.000.000 \times 2 = 4.000.000$ FCFA

➤ Formation et recyclage des hommes de médias et des communicateurs en langue locale :

Soit 34 personnes dans toute la région de l'Ouest : $700.000 \times 2 = 1.400.000$

- Suite de la Production et diffusion de notre Magazine(**LE CRISTALLIN**) d'informations, de vulgarisation en santé oculaire et d'échanges d'expériences sur la prévention de la cécité. Trois fois par an. $2.000.000 \times 3 = 6.000.000$ fcfa

Annexes

Fiches des patients sont consignées dans les armoires du centre d'ophtalmologie de la fondation MOJE

Autres documents officiels